

# MN1408 Mini 一体机产品说明及 应用案例



2016 年 4 月

1. 产品背景.....	3
1.1 网管需求.....	3
1.2 目前的解决方案.....	3
1.3 MN1408 Mini 提供的解决方案.....	4
2. 产品概述.....	4
2.1 产品简介.....	4
2.2 硬件接口说明.....	5
2.3 产品优势与特性.....	5
2.3.1 稳定性.....	5
2.3.2 可靠性.....	5
2.3.3 灵活性.....	5
2.3.4 成本低.....	6
2.3.5 接口灵活.....	6
2.4 支持的典型产品.....	6
3. 产品组成.....	6
3.1 WEB 中间件.....	7
3.1.1 WEB 中间件简介.....	7
3.1.2 技术架构.....	8
3.1.3 功能特点.....	8
3.1.4 功能介绍.....	9
设备配置.....	9
数据源配置.....	17
公共地址本/地址本.....	18
发送短信.....	20
待发送列表.....	24
短信记录.....	25
系统日志.....	25
系统设置.....	26
网关服务.....	26
系统管理.....	29
修改密码.....	31
退出控制台.....	31
3.2 短信设备.....	32
3.3 短信网关.....	32
4. 产品应用案例.....	33
4.1 Applications Manager 与 Mini 一体机集成实现短信报警的解决方案.....	33
4.2 WhatsUp Gold 监控软件与 Mini 一体机集成实现短信报警的解决方案.....	35
4.3 Host monitor 监控集成 Mini 一体机实现短信报警的解决方案.....	43

# 1. 产品背景

## 1.1 网管需求

随着各行业信息化建设的不断发展，网络规模不断扩大，系统、主机不断增多，为保障业务应用的稳定可靠运行，各行业单位均面临以下问题：

如何监控网络、UPS 或主机系统的运行状况？

如何防范系统的外部攻击？

如何防止病毒的侵入？

如何实时监控重要场所？

正因为如此，网络管理软件、UPS 监控、防火墙、防病毒、视频监控等系统已经成为各行业信息化建设不可或缺的一部分了。但是信息化系统的运行维护不是靠简单地监控就可以解决，关键还是在系统出现问题的时候，网管人员能够即时获知并且迅速排除问题。网管人员的责任越来越重，需要迫切解决以下问题：

如何能及时的发现主机系统、UPS 或网络出现故障？

如何能及时获取系统受到攻击时发出的报警？

如何能及时获取监控系统发现的特殊情况？

## 1.2 目前的解决方案

目前的情况是：

系统出现预警情况时，网管类系统通过弹出消息框、发送电子邮件。这些方式或多或少存在一些不足，无法满足网管人员的需求：

弹出消息框：除非政府或企业单位配备专门的 24 小时值班人员，否则无法保证弹出的消息框被及时看到；即使有 24 小时值班人员，也无法保证其当班时一直专心致志顶住监控屏幕。

发送电子邮件：电子邮件无法随时收到：很多单位机房是完全内网，甚至不

联入办公网络，无法发送电子邮件给网管人员；网管人员不可能随时查看自己是否有报警邮件。

## 1.3 MN1408 Mini 提供的解决方案

**我们提供的解决方案是：**将报警信息通过短信息通知相关网管人员。

**基于短消息的解决方案具有如下优势：**

手机已经成为日常通讯用品，网管人员一般都会随身携带，能够确保报警信息即时能够被网管人员查看到。

短信息的使用更加方便。

基于运营商的短消息无论接收或者发送已经相当成熟，具有高可靠性。

短消息费用低廉，为用户节省成本。

**MN1408 Mini 的目标：**

与第三方网管软件、UPS、防火墙、监控系统、网络设备甚至是业务应用系统进行无缝对接，自动监控报警邮件；

自动将报警邮件转化为短消息，及时发送给指定的接收人手机上；

真正实现 24 小时报警信息通知服务及 24 小时无人监控，让用户随时随地了解网络系统运行情况；

提高网管效率，优化网管流程，为信息系统的稳定可靠运行提供有力保障。

## 2. 产品概述

### 2.1 产品简介

应客户需求，我公司推出新一代便捷型产品 MN1408 Mini 一体机，Mini 一体机是我们 MN1408 一体机的 Mini 版，标配单口短信通道及两个扩展 USB 短信接口，即最多可以满足三个端口同时发送和接收短信，接线方式为 RJ45 网络接口，内嵌 Linux 操作系统，内置安装自主研发的 WEB 中间件，可从邮件中提取报警信息，可和网管软件（比如 waht' s up 等）连接，实现网络监控报警通知。也提供

Database 数据库接口和 HTTP 接口，可以和其它应用系统链接，实现短信通知、短信提醒、短信报警、短信传输自定义数据。也可以用于接收短信。体积小，使用方便。

## 2.2 硬件接口说明

将 Mini 一体机的端口朝向自己，按从左到右的顺序依次为电源接口、网线接口、USB 扩展接口、SIM 卡接口及天线接口

- 1、 电源接口采用 D 型 USB 接口，输入电压为 5V，可用电脑直接供电；
- 2、 网线接口通过 RJ45 连接；USB 扩展接口有两路，最多可以外接两个金箔单口 USB 短信猫，即可作为三口短信猫一体机使用；
- 3、 SIM 卡槽用来放置 SIM，SIM 的种类由 Mini 一体机内短信模块制式决定；
- 4、 天线接口用于连接外接天线

## 2.3 产品优势与特性

### 2.3.1 稳定性

Mini 短信机内置公司自主研发的 WEB 中间件，经过多年的积累与验证，产品成熟，技术稳定可靠，可保证 7×24 小时稳定可靠运行，及时报警。

### 2.3.2 可靠性

Mini 短信机所用的模块均为工业级短信通道，内嵌法国 WAVECOM 或 HUAWEI 核心 GSM 模块，采用点对点的短信发送方式，发送级别高，接收可靠。且内嵌的网关发送和设备发送可以互为备份，当网关发送失败之后，还可以尝试设备发送。

### 2.3.3 灵活性

支持网关发送通道和设备发送通道。网关是内嵌三网合一，用户不需要做额外的开发，可以实现三大运营商互发互通。短信发送可以选择内嵌的三网合一的网关通道发送或者是内嵌的八路短信终端发送。也可以设置发送的优先级，比如

设备优先或网关优先。

### 2.3.4 成本低

通过网关发送，按条收费，丰俭由人，非常合理。通过设备发送，只需购买 SIM 卡，自主充值即可。

### 2.3.5 接口灵活

与移动 MAS 机相比，移动 MAS 机需要 SOAP 接口，接口复杂且冗余，二次开发难度大。Mini 短信机提供 HTTP 以及 DB 接口，直接调用 HTTP URL 或者向数据库中写数据即可，与其他应用系统集成快速简便。

## 2.4 支持的典型产品

Manage Engine Applications Manager

Whats Up Gold

Hostmonitor

注：无论何种监控系统，只要该系统可发送出报警邮件且可自定义该邮件的内容模版即可与 Mini 一体机集成。

## 3. 产品组成

Mini 一体机是一台卡片式电脑（一本书大小），内嵌短信设备，已经预装了操作系统（Linux）和应用软件（金笛短信中间件 web 版），插上电源和网线就可以使用。一体机由下列三部分构成：

- ① WEB 中间件：提供管理界面及后台服务；
- ② 短信设备：内置标准配置工业级短信猫（如果不用短信设备，还可以通过软件配置使用 android 手机替代短信设备）；
- ③ 短信网关：内置三合一运营商网关。

## 3.1 WEB 中间件

### 3.1.1 WEB 中间件简介

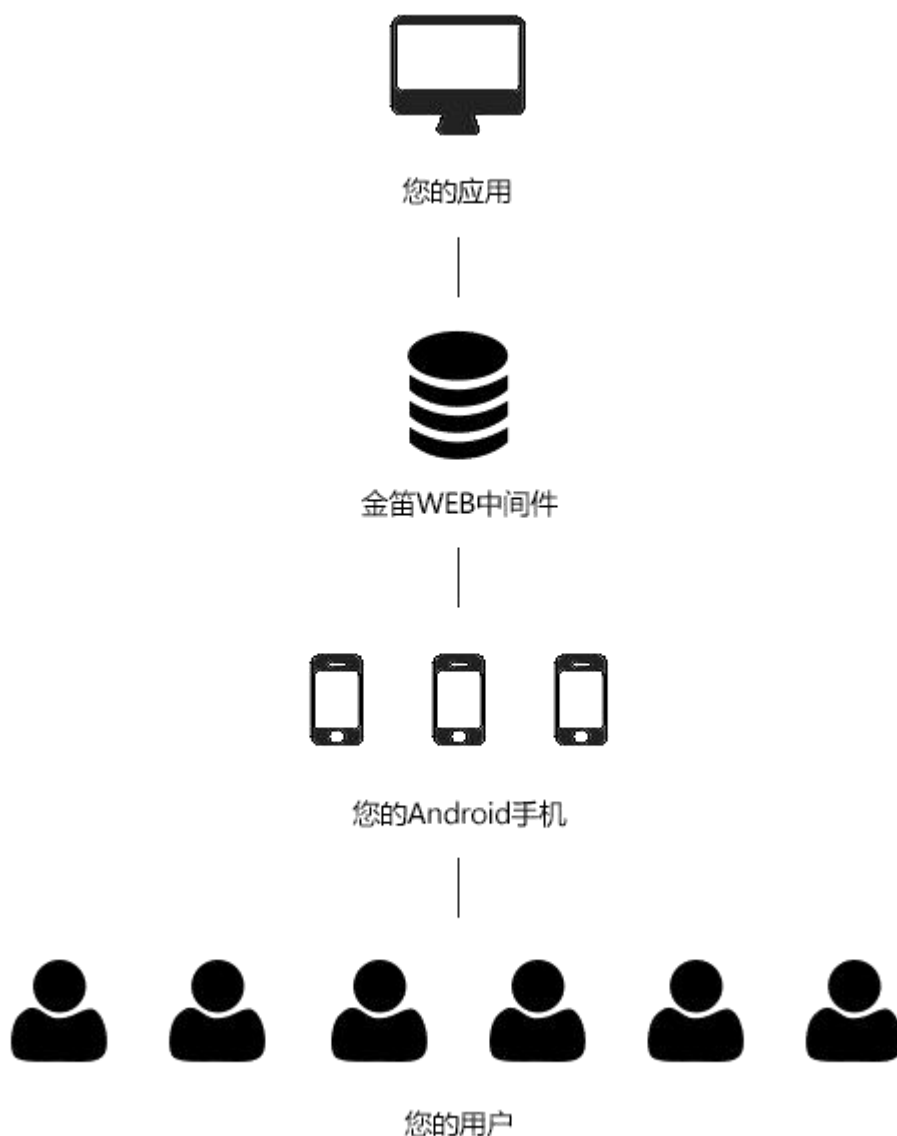
金笛短信中间件 Web 版旨在构建基于硬件设备的短信数据交换平台。该平台打通局域网、互联网、物联网和移动运营商之间的藩篱，建立起人与人（P2P）、物与物（M2M）、人与物（P2M）进行短信通讯的桥梁。

短信硬件不依赖于运营商，发送延迟时间短，可靠稳定等特点，广泛应用于工业、农业和服务业等领域。基于短信硬件开发需要程序员对硬件底层有一定的了解，开发起来有一定难度。金笛短信中间件 Web 版 V3.6.4 是我公司融合多年在短信硬件设计生产、短信软件方面的研发经验和技術积淀，推出的又一款拳头产品。该款产品有三大特点：自动、智能、开放。可以自动检测短信设备，智能监控短信设备运行状态，通过开放的数据库接口和 HTTP 接口，实现多路短信设备同时发送与接收。

金笛短信中间件 Web 版最大限度地降低了短信设备开发及部署的门槛。使广大程序员无需要了解短信硬件，只需要跟数据库打交道就可以实现短信功能。通过开放的数据库接口和 HTTP 接口，使各种 C/S、B/S 应用软件增加短信功能变得十分方便、快捷、可靠。短信功能的应用，使得信息传递在空间上无限拓展，在时间上极速方便，同时又极大地降低了通讯成本，提高了效率。

金笛短信中间件 Web 版的主要用户面向个人、企业事业单位和开发商。

### 3.1.2 技术架构



### 3.1.3 功能特点

1. 一键安装，快速部署。从安装到发送短信，5分钟就可以完成，几乎不需要特别设置。自动检测设备，识别端口号和波特率，自动显示端口号、波特率、设备型号、网络信号等信息。
2. 支持多种操作系统，winxp、win2003、win7、win2008，redhat、centos、ubuntu，支持32位和64位系统。
3. 支持服务模式（Window Service）启动和命令行启动两种启动模式。



4. 支持多种数据库，MySQL、Oracle、SQLServer、DB2。支持自动创建数据库表空间，自动完成数据库初始化，同时还可以实现数据库热切换，不需要重启程序，动态切换到您所要使用的数据库。
5. 支持 HTTP 方式发送接收短信。根据设定的端口和密码，自动生成 HTTP URL，可以在其它的应用系统中，通过 HTTP 方式调用短信功能。提供 HTTP 开发接口，附带接口开发例程。
6. 支持 Web 方式管理后台，管理员可以在家管理系统。
7. 支持多达 64 路设备同时发送，支持不同设备混合使用。每个设备发送和接收功能可以单独开启或者关闭。
8. 自动侦测短信设备忙闲，自动负载均衡发送短信。可以由系统自动选择端口发送，也可以指定端口发送短信。
9. 支持同步和异步两种发送模式。
10. 支持 UCS2、7bit、8bit 三种短信编码格式。
11. 支持超长短信发送（最长可以超过 500 字，小于 1000 字），支持 WAP PUSH 短信，支持 Flash 闪信。
12. 支持待发送短信队列管理。
13. 支持失败短信重新发送功能，失败重发次数可以指定。
14. 支持短信回执功能。
15. 支持 Wavecom、siemens、华为多款短信设备，支持金笛串口、U 口、网口全系列单口多口短信设备。
16. 支持发送结果按照成功、失败分别显示，支持发送结果按时间排序功能。
17. 按天生成 LOG 日志，可设置日志记录级别，日志可以下载。
18. 支持热插拔模式，不用关机断电就可以直接换卡，换卡后自动寻网

### 3.1.4 功能介绍

## 设备配置

首先，我们要连接配置短信猫设备，点击左侧菜单栏的【设备配置】，可以

看到如下界面：



因为我们现在没有添加任何短信猫设备，所以我们第一步就要先把设备检测出来。

## 注册设备

设备在未授权的情况下收发短信会有短信条数的限制以及收发的短信内容前带有金笛的公司广告，所以我们要对设备进行注册，注册码请向对应的销售索取。

勾选要注册的设备，点击【注册设备】按钮，会弹出如下界面：

设备编号	728320054887305
注册码	
<input type="button" value="提交"/> <input type="button" value="重置"/> <input type="button" value="返回"/>	

在上图注册码处，填写所获取到的注册码，点击【提交】按钮即可。

## 启用/停止设备

当设备已经注册成功之后，需要把当前设备进行启动，设备方可进入工作状态。勾选该设备，点击【启用设备】按钮，当状态由“停止”变为“启用”后，设备即已经成功启动。其他状态则为不正常的状态，如“启动中”，“被占用”等。

手机设备

点击左侧菜单的【手机设备】可以看到手机列表界面。在该界面中，可以配置连接 WEB 中间件的安卓手机，不借助于金笛短信 MODEM 而是借助于安卓手机即可实现发短信功能。

## 下载 JDSMS APP

如下图所示，扫描界面中二维码，按照提示进行下载安装。



手机扫描该二维码后会弹出提示如下图所示:



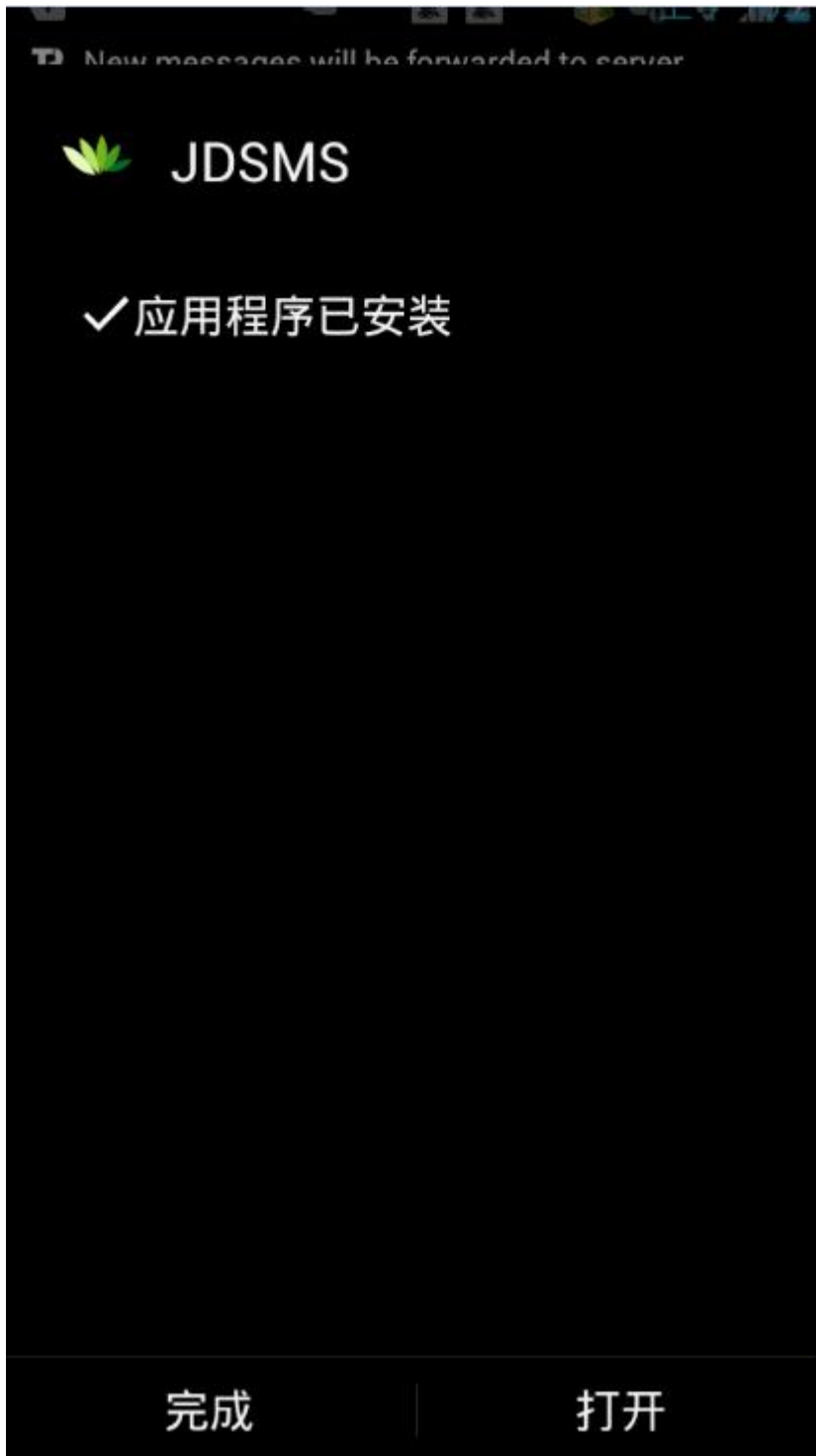
点击本地下载，即可下载到本地。

## 安装 JDSMS APP

找到下载的 JDSMS.apk 文件，点击该文件，会弹出界面如下图所示：



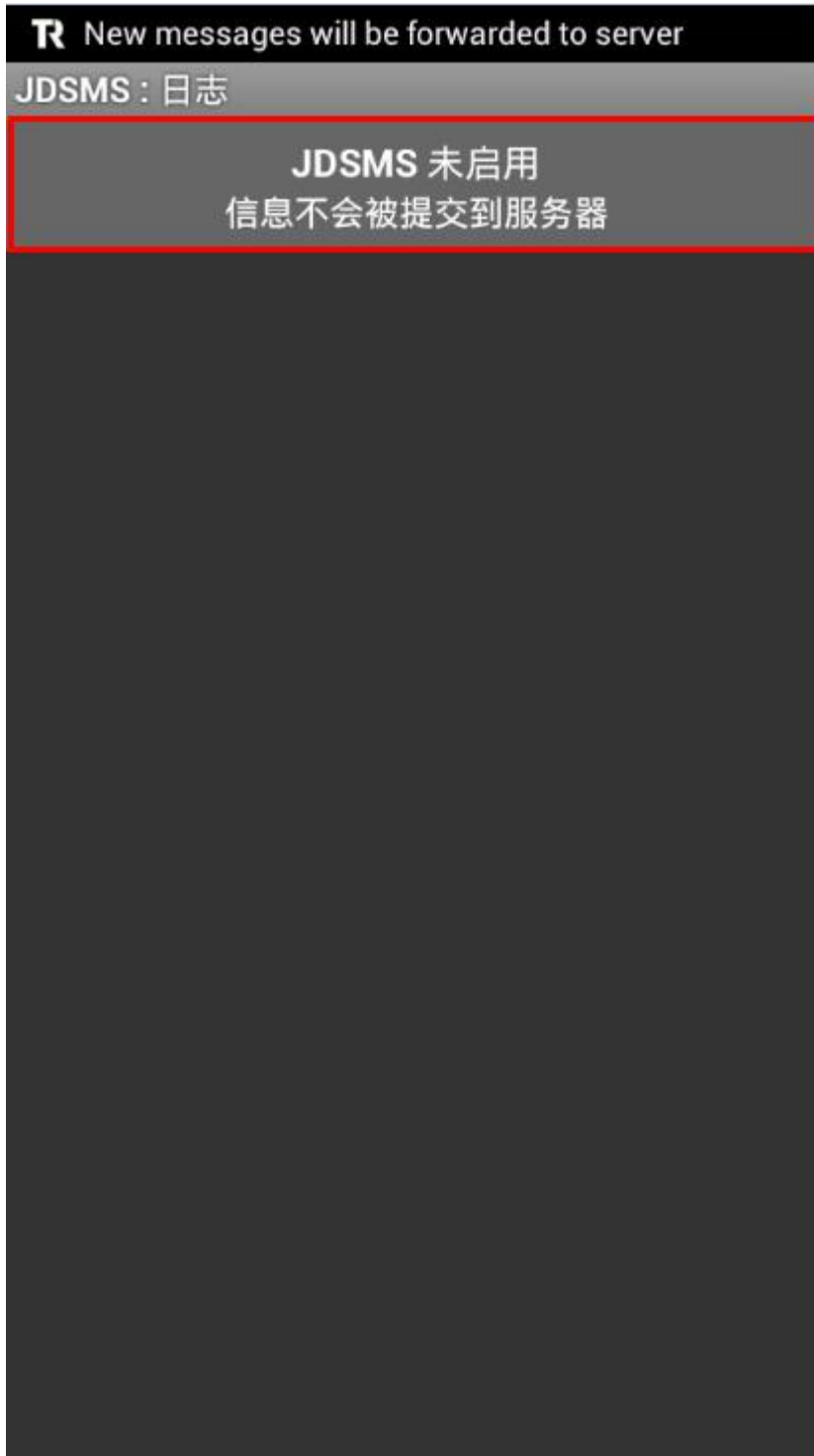
点击【安装】按钮，待进度条结束，即可看到安装完成的界面，如下图：



至此，JDSMS APP 安装完成。

### **JDSMS APP 配置**

APP 安装完成后，打开该 APP，看到如下界面：



点击上图中红框处，看到如下界面：



服务器 IP 地址：此处请填写所安装 WEB 中间件服务器的 IP 地址。（填写之前，请先确保手机所连 WIFI 与 WEB 中间件服务器可以 PING 通。）

手机号码：此处填写 SIM 卡的手机号码。

其他设置如有特殊要求，可以自行点击设置，如无特殊要求，默认即可。

最后，点击【启用 JDSMS】，即可成功启动手机中的 JDSMS 服务，此时，可



以看到 WEB 界面中的手机列表自动连接到该手机，如下图所示：



## 启动手机

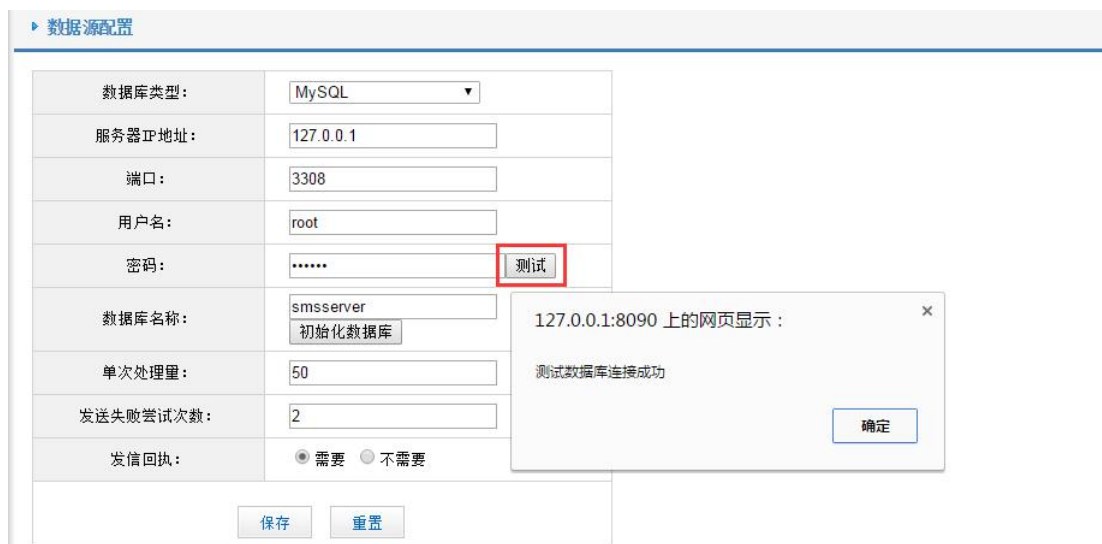
勾选列表中连接好的手机，点击下方【启用设备】按钮，如下图：



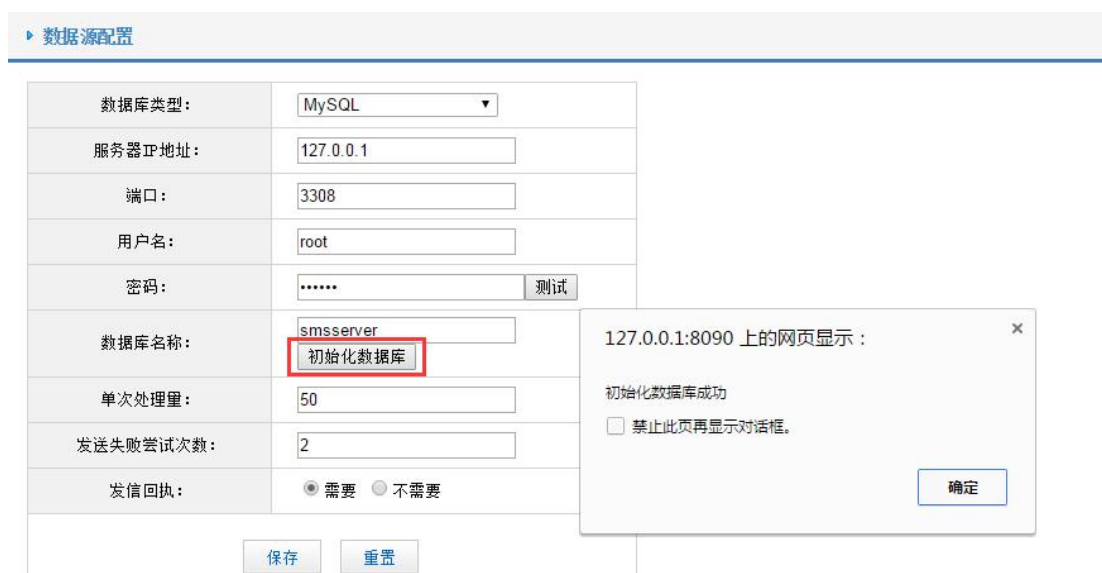
待启用状态变为绿色实心球状，则表示手机通道已经成功启动，【系统设置】中如果已经勾选使用手机发送，则待发表中的短信会通过该手机通道进行短信发送。

## 数据源配置

在该界面，选择中间件所要连接的数据库类型，如 Mysql, SQL Server Oracle 等，填写数据库服务器的 IP 地址、端口号、用户名、密码，填写完成后，点击图中的【测试】按钮，弹窗提示“测试数据库连接成功”则表示连接正常，如下图所示：



下一步，需要填写数据库名称，所填的数据库名称为已存的数据库，然后点击【初始化数据库】，如下图所示：



出现上图中弹框提示后，则表示初始化成功，该库下即已经建好 WEB 中间件所需要的表。

## 公共地址本/地址本

打开左侧菜单栏的【公共地址本】或【地址本】，即可看到地址本相关内容，可以添加多级目录，支持通讯录的导入导出，支持导出为 xml 格式文件，可以保存目录信息，使通讯录的管理更加方便。

## 增加/删除联系人

点击界面中的【增加】按钮，可以弹出界面要求填写联系人的详细信息，如下图所示：

填写完成后，点击【保存】按钮，即可成功添加联系人。

删除联系人的时候，勾选要删除的联系人，点击删除即可，如下图所示：

选择全选	姓名	手机号码	邮件地址
<input checked="" type="checkbox"/>	金笛技术支持	15665885670	zhangwei@mai
合计	1		

## 导出/导入联系人

点击通讯录中的对应目录，点击上方【导出】按钮，会弹出界面如下图所示：



地址本类型:	公共地址本
导出格式:	Outlook地址本格式(以逗号分隔) (.csv) ▼
编码:	中文 (GBK) ▼
<input type="button" value="导出"/> <input type="button" value="取消"/>	

选择导出文件的格式以及字符编码，点击【导出】按钮即可。

打开导出的文件，按照字段格式填写要添加的通讯录联系人。

点击左侧【导入】按钮，弹出界面如下图所示：



地址本类型:	公共地址本
文件夹:	/ 选择文件夹
导入动作:	新增 ▼
地址本文件:	选择文件 未选择任何文件
导出格式:	Outlook地址本格式(以逗号分隔) (.csv) ▼
编码:	中文 (GBK) ▼
<input type="button" value="导入"/> <input type="button" value="取消"/>	

在上图红框处，选择要导入的联系人文件，点击导入即可。

## 发送短信

点击左侧菜单中的【发送短信】，看到界面如下图所示：



发送目标	
发送短信文件	选择文件 未选择任何文件
发送内容	
发送端口	自动选择 ▼
短信后缀	无 ▼
发送时间	
<input type="button" value="发送短信"/> <input type="button" value="清空短信"/>	

上图中可以看到发送目标手机填写框以及短信内容填写框，下方的短信内容框可以实时计算所输入的字数。发送端口可以手动/自动选择，默认为自动选择，且程序会判断哪个 COM 口空闲（只针对多口 MODEM 设备有效），如果单口 MODEM

设备，不用手动选择，默认为当前所连接的 MODEM 设备。发送时间可以定义该短信的具体发送时间。

## 填写短信发送

在发送目标框中，填写要发送的手机号码，多个号码可用“；”分隔或者用回车键换行。

下方发送内容框中填写短信的内容，如下图：

网关通道剩余0条

发送目标	15665885670 13333018959
发送短信文件	<input type="button" value="选择文件"/> 未选择任何文件
发送内容	WEB中间件3.6.6 短信发送测试。  已输入字数:19
发送端口	自动选择 ▼
短信后缀	无 ▼
发送时间	<input type="text"/>
<input type="button" value="发送短信"/> <input type="button" value="清空短信"/>	

填写完成后，点击【发送短信】按钮即可。

## 地址本选取联系人发送

▶ 网关通道剩余0条

发送目标	<input type="text"/>
发送短信文件	<input type="button" value="选择文件"/> 未选择任何文件
发送内容	<p>WEB中间件3.6.6 选取联系人发送。</p> <p>已输入字数:20</p>
发送端口	自动选择 ▼
短信后缀	无 ▼
发送时间	<input type="text"/>
<input type="button" value="发送短信"/> <input type="button" value="清空短信"/>	

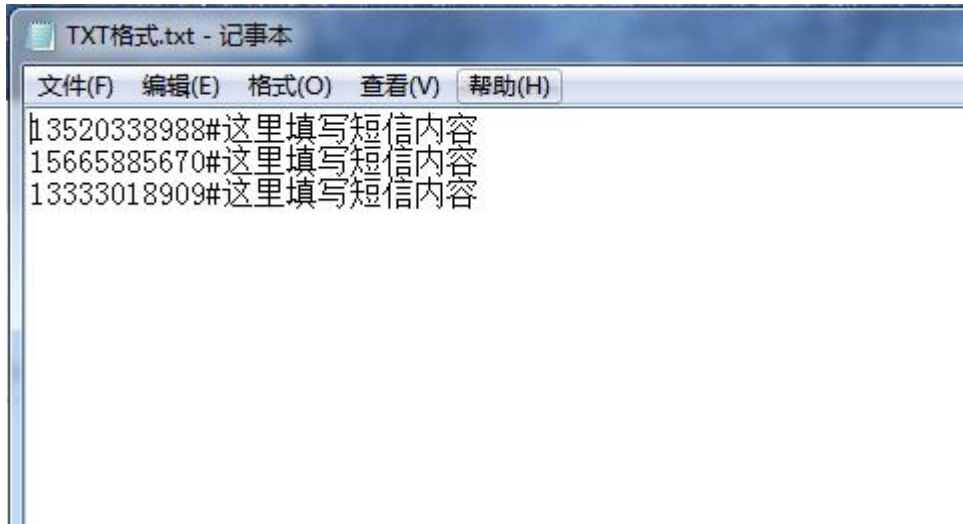
如上图，点击【发送目标】，会弹出联系人界面如下图所示：



勾选上图中所需要发送的联系人，点击【确定】按钮即可。

## 选择文件发送

WEB 中间件支持发送 TXT 文件以及 XLS 文件，其中 TXT 文件格式如下图所示：



XLS 文件格式如下图所示：

	A	B
1	15665885670	短信内容
2	13333018959	短信内容
3	13520338988	短信内容
4		
5		
6		
7		

在界面中，点击【选择文件】按钮，选择所要发送的格式正确的短信文件，点击【发送短信】按钮即可。如下图所示：

发送目标	<input type="text"/>
发送短信文件	<input type="button" value="选择文件"/> TXT格式.txt
发送内容	<input type="text"/>
发送端口	自动选择 ▼
短信后缀	无 ▼
发送时间	<input type="text"/>
<input type="button" value="发送短信"/> <input type="button" value="清空短信"/>	

## 待发送列表

该界面显示已经提交进待发表但是还未发送出去的短信信息，如下图所示：

待发送记录							
<input type="checkbox"/>	ID	状态	提交时间	内容	发送目标	端口	类型
<input type="checkbox"/>	5	等待发送	2015-12-28 15:38:20	短信内容	15665885670	*	普通
<input type="checkbox"/>	6	等待发送	2015-12-28 15:38:20	短信内容	13333018959	*	普通
<input type="checkbox"/>	7	等待发送	2015-12-28 15:38:20	短信内容	13520338988	*	普通

取消待发送记录 删除停止发送记录 记录:3页数:1每页记录数:20 [上一页](#) [下一页](#) 第 1 / 1 页

提示: \*表示自动选择设备发送 #表示使用网关通道发送 \$表示自动选择手机发送

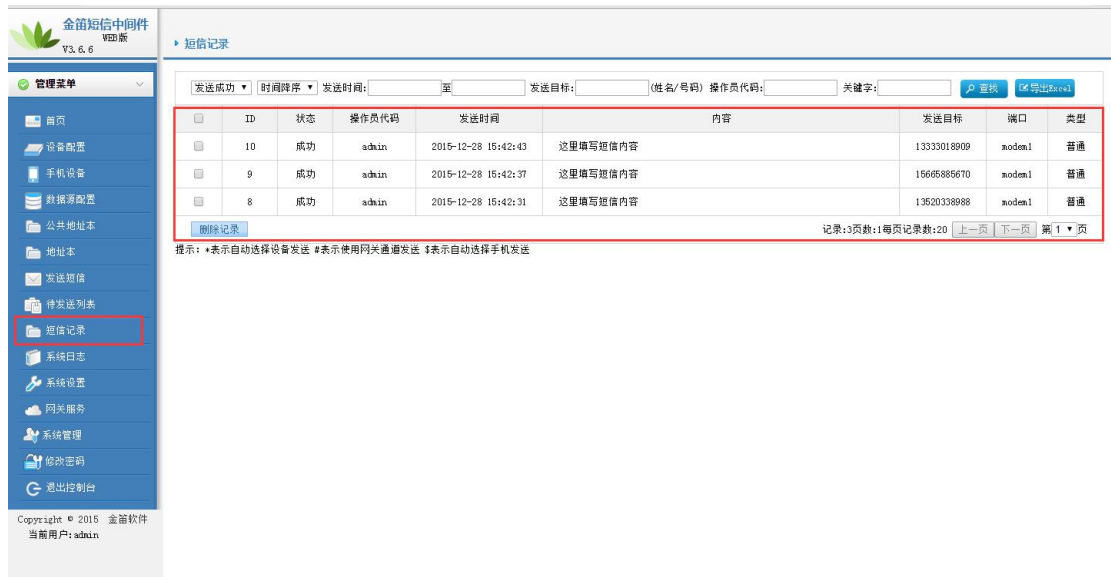
上图中所示 3 条内容为等待发送的短信。



## 短信记录

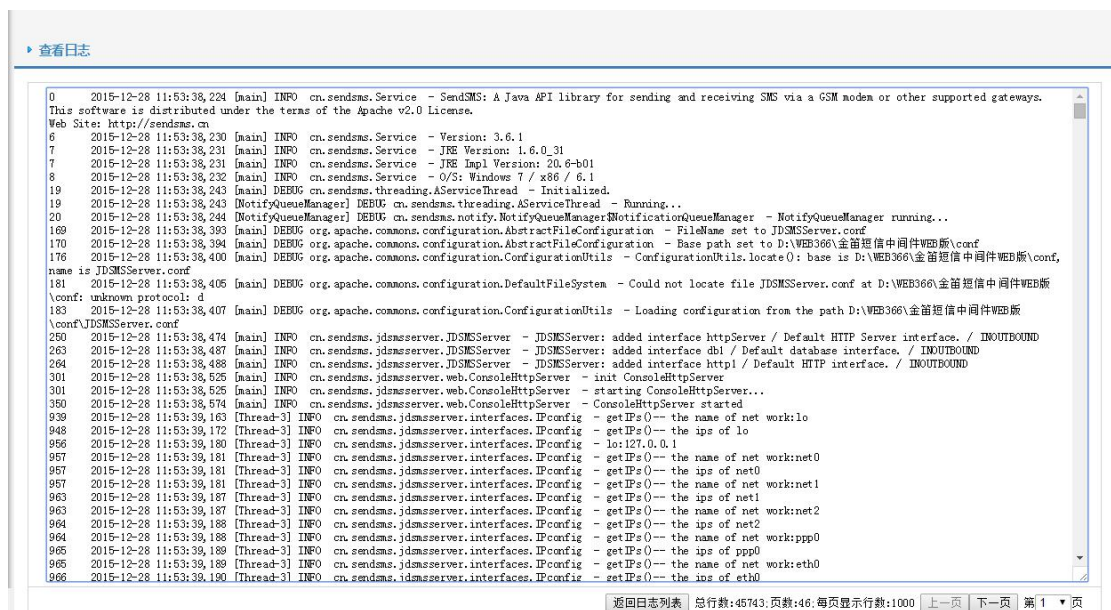
点击左侧菜单栏的【短信记录】，可以看到发送成功/失败/接收的记录。并可对失败的记录进行重发以及根据各条件对所有记录进行关键词搜索或者导出记录。

如下图所示：



## 系统日志

记录着程序运行的所有运行信息，点击文件可以看到具体的日志信息如下图所示：



## 系统设置

点击左侧菜单栏的【系统设置】按钮，看到界面如下图所示：

The screenshot shows the 'System Settings' (系统设置) page. The left sidebar contains a 'Management Menu' (管理菜单) with 'System Settings' (系统设置) highlighted. The main content area is titled 'System Parameter Settings' (系统参数设置) and includes the following sections:

- 接收短信处理** (Receive SMS Processing):  接收短信后将其从SIM卡中删除
- 工作模式** (Work Mode):  同步模式  异步模式
- 短信签名** (SMS Signature): Two input fields. The first is labeled '此处填写设备发送的签名' (Enter signature for device sending) and the second is '使用设备发送的短信签名' (Use signature for device sending). A red box labeled '1' highlights these fields.
- 短信签名** (SMS Signature): Two input fields. The first is '春苗软件' (Chunmiao Software) and the second is '网关用户短信签名' (Gateway user SMS signature).
- 设备状态** (Device Status):  设备发送  手机发送  网关发送. A red box labeled '2' highlights these options.
- 设备优先顺序** (Device Priority Order): Radio buttons for:  设备-网关-手机,  设备-手机-网关,  网关-设备-手机,  网关-手机-设备,  手机-设备-网关,  手机-网关-设备. A red box labeled '3' highlights these options.
- 日志级别** (Log Level):  DEBUG  INFO  WARN  ERROR  FATAL
- 短信接收间隔** (SMS Receive Interval): 40
- 短信发送间隔** (SMS Send Interval): 10
- 设备发送速度** (Device Send Speed): 500 条/小时

Buttons for '保存' (Save) and '重置' (Reset) are located below the main settings. Below this is the 'HttpServer短信收发接口设置' (HttpServer SMS Send/Receive Interface Settings) section, which includes fields for '端口' (Port: 8060), '发送密码' (Send Password), and '接收密码' (Receive Password). It also shows '短信发送URL' (SMS Send URL) and '短信接收URL' (SMS Receive URL) with their respective http:// endpoints. Another '保存' (Save) and '重置' (Reset) button is at the bottom.

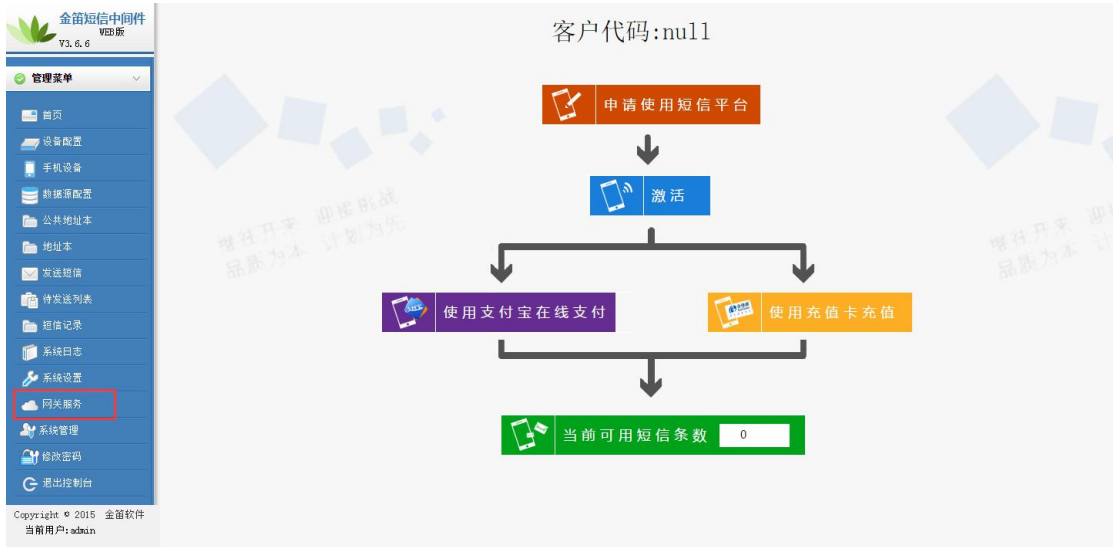
红框 1 处：此处是填写短信的后缀签名，分为设备通道签名和网关通道签名，设备通道签名只对金笛短信 MODEM 设备发出的短信生效。网关通道签名则只对网关通道发出的签名生效。

红框 2 处：此处选择发送短信使用的通道，包括金笛 MODEM 设备，手机，网关通道，如果都要使用则需要全部勾选，不使用则不勾选。

红框 3 处：此处选择发送短信所选通道的优先级。默认为优先设备发送—网关发送—手机发送。

## 网关服务

点击左侧【网关服务】，看到界面如下图所示：



如上图，点击【申请使用短信平台】，弹出界面如下图所示：



上图红框处，填写申请人相关信息，填写完成后，点击确定即可。

第二步，点击激活（可以理解为登陆），弹出界面如下图所示：



上图中填写申请好的客户代码以及密码，点击确定即可。

第三步，选择支付方式，此处以支付宝支付为例，点击【使用支付宝在线支付】，弹出界面如下图所示：

## 金笛网关短信充值

金笛网关客  
户代码:

充值 金额:	<input type="radio"/> 0.10元	1 条	(0.1元/1条)
	<input type="radio"/> 元 1	10条	(0.1元/1条)
	<input type="radio"/> 50元	500条	(0.1元/1条)
	<input type="radio"/> 100元	1000条	(0.1元/1条)
	<input type="radio"/> 200元	2105条	(0.095元/1条)
	<input type="radio"/> 500元	5300条	(0.095元/1条)
	<input checked="" type="radio"/> 1000元	11765条	(0.085元/1条)
	<input type="radio"/> 2000元	25000条	(0.080元/1条)
	<input type="radio"/> 5000元	66667条	(0.075元/1条)
	<input type="radio"/> 10000元	142857条	(0.070元/1条)
	<input type="radio"/> 20000元	307692条	(0.065元/1条)
	<input type="radio"/> 50000元	833333条	(0.060元/1条)
	<input type="radio"/> 100000元	1818182条	(0.055元/1条)

价格: 1000元

选择充值的条数，点击【确认支付】即可进入支付页面。

## 系统管理

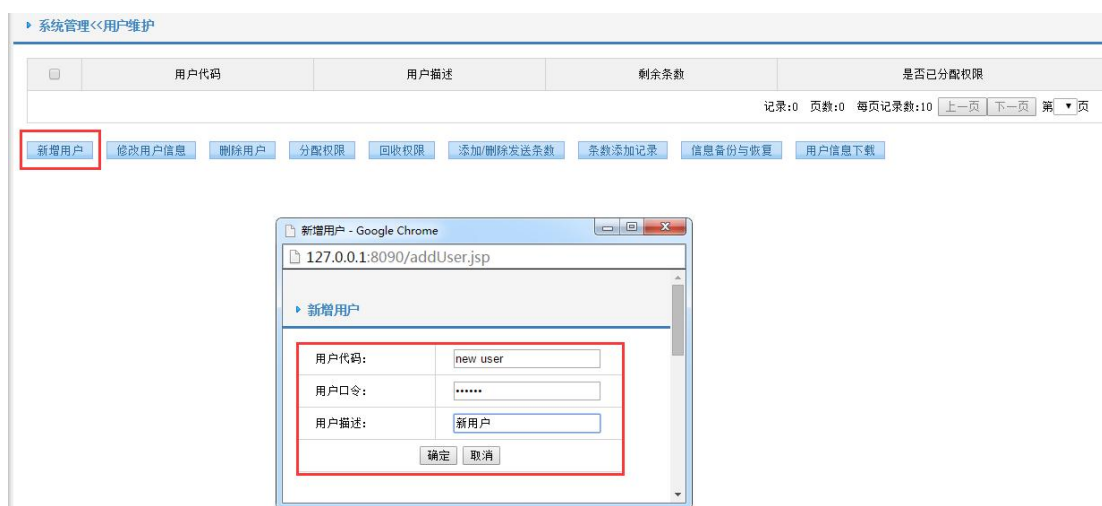
该功能菜单中可以对账户进行管理，可以添加/删除账户以及给账户分配短信条数、进行权限配置等。

点击左侧菜单栏的【系统管理】，可以看到界面如下图所示：



## 新增/删除用户

点击上图界面中【新增用户】按钮，会弹出界面如下图所示：



在上图中填写相关内容后，点击【确定】按钮，新用户即添加完成。

勾选要删除的用户，点击【删除用户】按钮即可删除该用户。

## 分配权限

勾选要操作的用户，点击【分配权限】按钮，即可给该用户授予权限。

注：给用户授权后，用户可以对【系统设置】进行操作。

## 添加/删除发送条数

点击【添加/删除发送条数】按钮，弹出界面如下图所示：



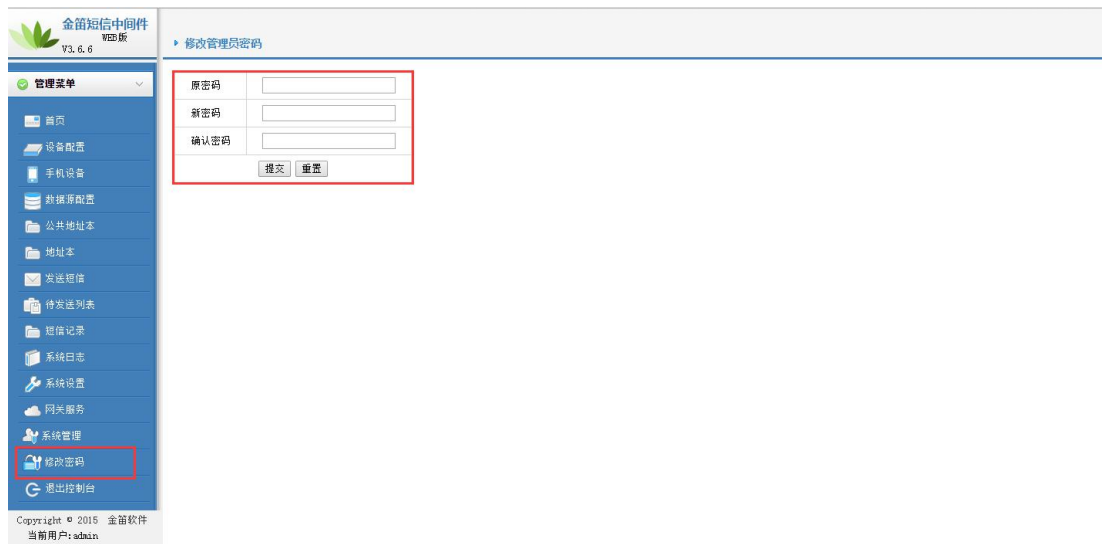
在上图中下方红框处填写要增加条数的用户代码以及要增加的条数，点击确定即可。

## 用户信息下载

勾选所要备份的用户，点击用户信息下载，即可将该用户的信息备份至文件。

## 修改密码

点击左侧菜单栏的【修改密码】，可看到界面如下图所示：



红框处填写当前用户的原密码以及要修改的新密码，点击【提交】按钮即可。

## 退出控制台

点击左侧菜单的【退出控制台】，即可返回到 WEB 中间件的登陆界面。

## 3.2 短信设备

内置通讯设备采用工业级短信猫作为短信通道,内嵌法国 WAVECOM 或 HUAWEI 核心模块。高稳定性, 高可靠性。



## 3.3 短信网关

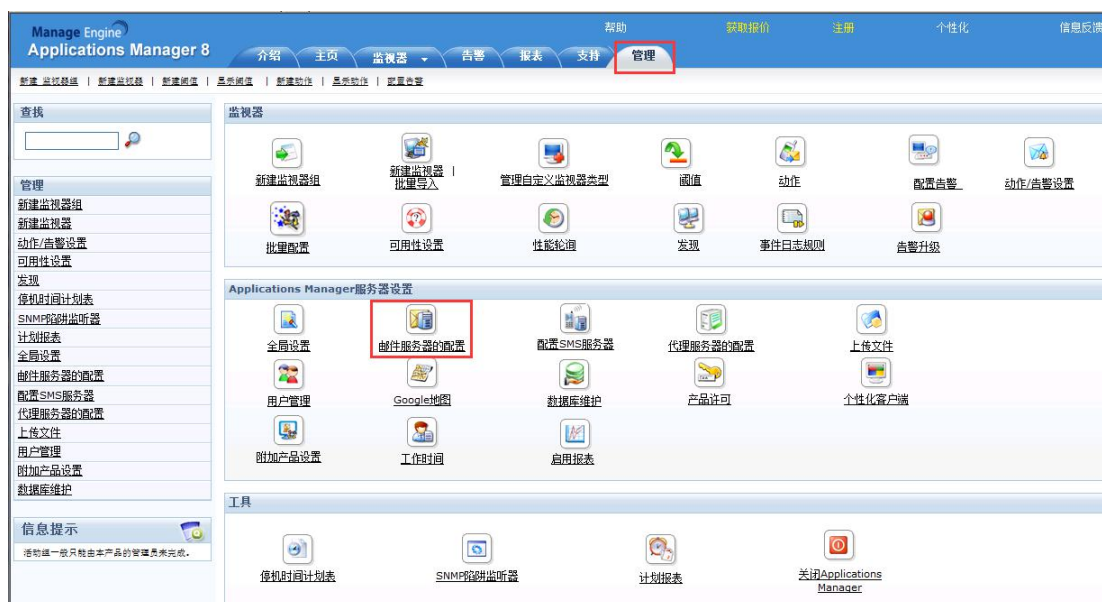
内嵌三网合一网关, 无需额外开发, 即可实现三大运营商互发互通, 且内嵌网关发送和设备发送可以互为备份, 设备发送失败后, 还可通过网关通道自动重发。速度快, 网络连接正常的情况下, 发送速度为 300 条/秒。



## 4. 产品应用案例

### 4.1 Applications Manager 与 Mini 一体机集成实现短信报警的解决方案

金笛短信 web 中间件通过连接金笛短信设备并且监控目标邮箱的方式，来实现与 Applications Manager 报警系统的集成，首先第一步，需要在 Applications Manager 中配置邮件服务器，点击管理界面的“管理”标签，点击下图红框中“邮件服务器的配置”按钮，如下图所示：



点击打开后，看到如下界面：

管理 > 邮件服务器的配置

**邮件服务器的配置**

SMTP服务器\*

SMTP服务器 端口\*

SMTP服务器需要验证

EMail  用于配置动作等时的发送方邮件地址。

配置第二个邮件服务器(可选)

在上图红框处，分别填入 SMTP 服务器地址以及发件邮箱 admin@a2s.com，填写完成后，保存即可。

下一步，需要添加报警的动作，点击“管理”标签下的“新建动作”，如下

图所示:



会出现界面如下图所示:

创建动作: 发送邮件

显示名*	1	warning
发件人地址*	2	admin@a2s.com
收件人地址*	3	zhangwei@mailier.com.cn
主题	4	来自Applications Manager的告警
消息	5	15665885670 该信息由Applications Manager生成

邮件格式  纯文本  HTML  两者

添加告警消息

在上图中:

红框 1 处, 填写动作的名称, 自定义即可。

红框 2 处, 填写发件邮箱 admin@a2s.com

红框 3 处, 填写收件邮箱, 以图中 zhangwei@mailier.com.cn 为例。

红框 4 处, 填写邮件的主题。

红框 5 处, 填写邮件的正文内容。此处注意, 正文的第一行需要填写接收报

警提醒的手机号码。

上图中红框内容填写完成后，点击“创建动作”即可。

下一步，进行测试。



点击“显示动作”，可以看到刚才新建的动作 warning，点击最右边的“执行”按钮，如下图所示：



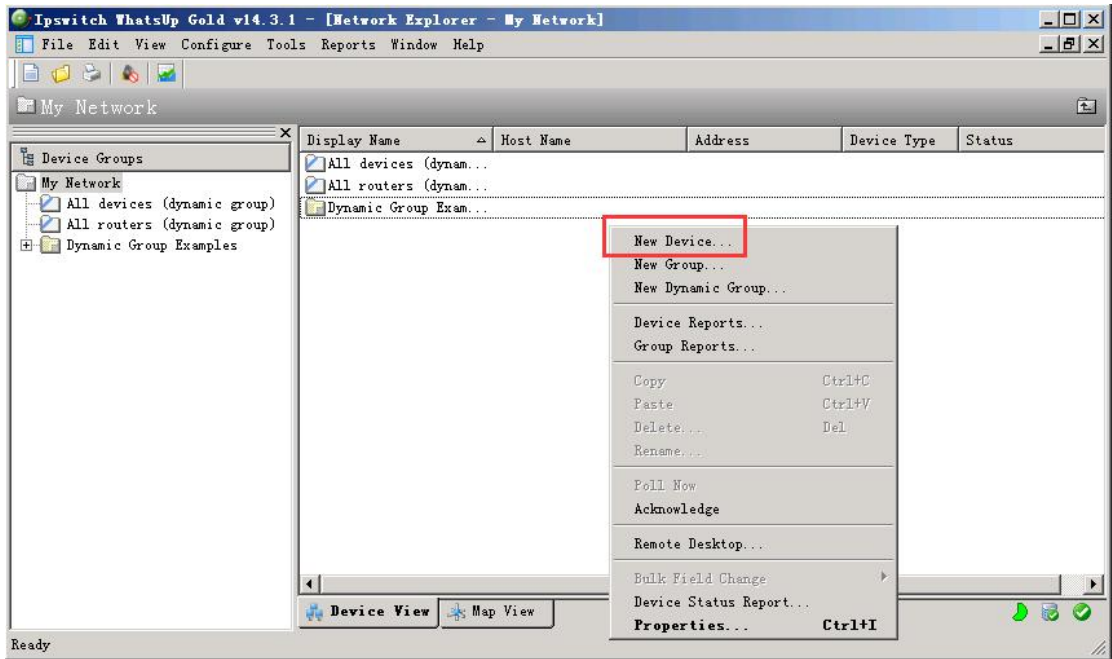
会看到提示成功执行动作，然后对应的接收邮箱会收到对应的报警邮件。

收到邮件后，金笛短信 web 中间件会根据邮件中标识的手机号码，由短信猫给该号码发送对应的短信提醒。

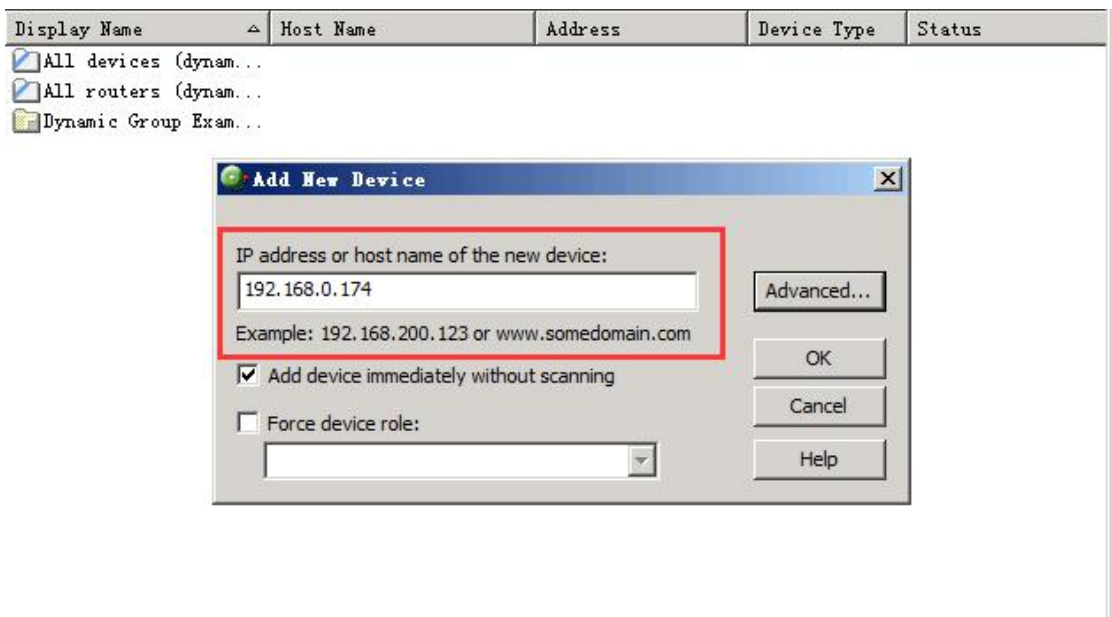
至此，短信提醒的配置已经完成。

## 4.2 WhatsUp Gold 监控软件与 Mini 一体机集成实现短信报警的解决方案

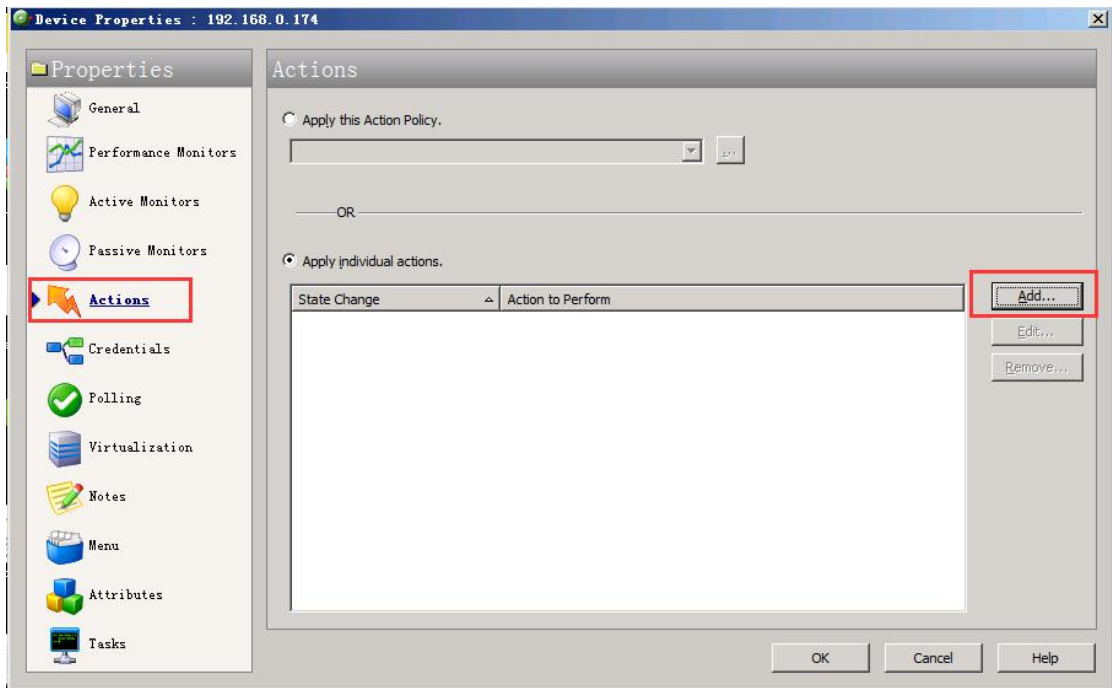
金笛短信 web 中间件通过连接金笛短信设备并且监控目标邮箱的方式，来实现与 WhatsUp Gold 报警系统的集成，首先第一步，需要在 Ipswitch WhatsUp 中添加报警对象，如下图所示：



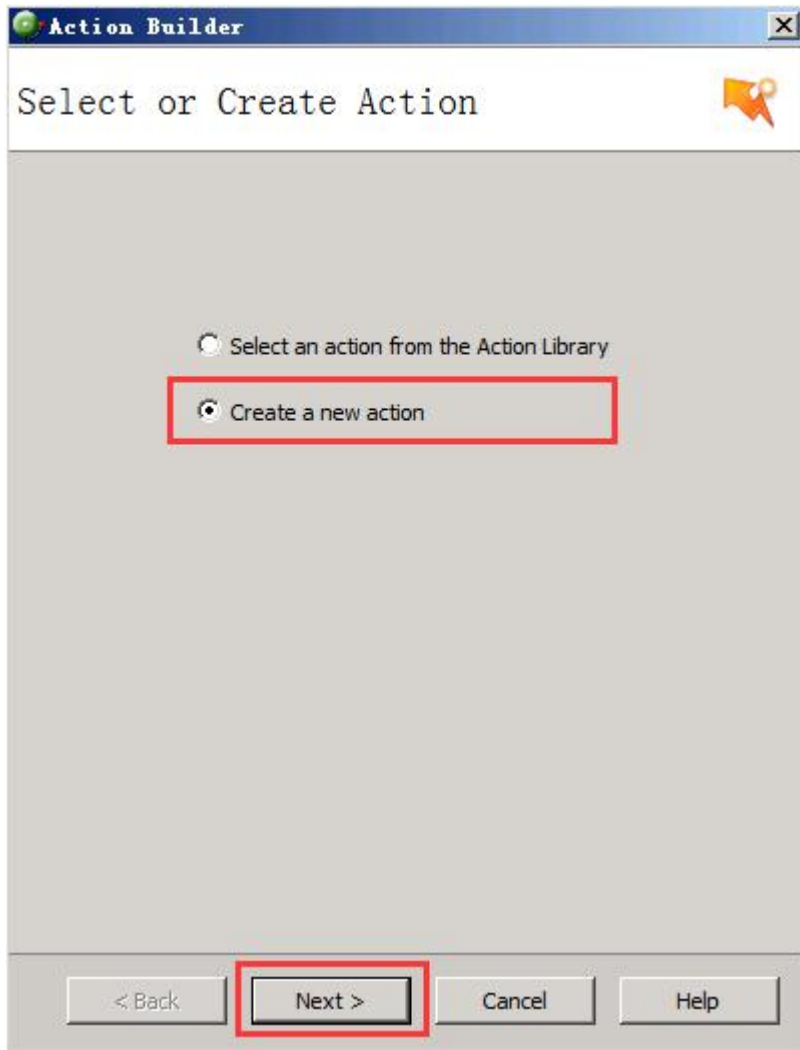
在右侧空白处，右键点击后可以看到菜单项，点击“New Device”会弹出窗口如下图所示：



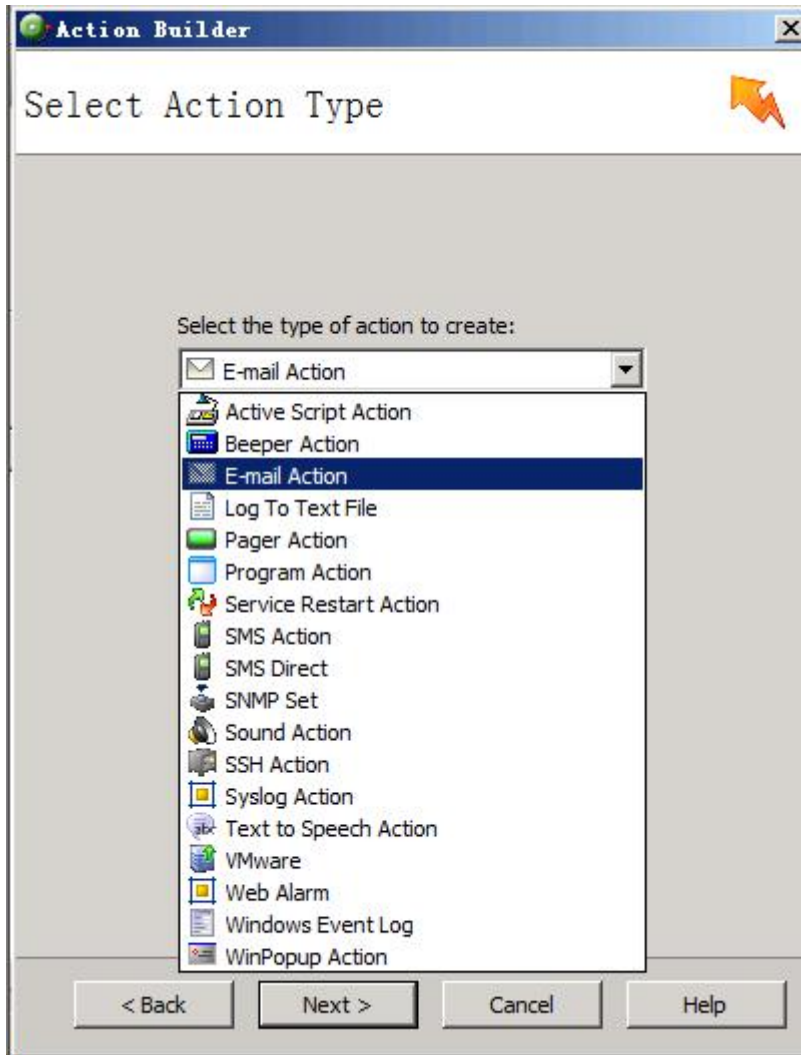
在上图红框处填写被监控对象的 ip 地址以及设备名称，填写完成后，点击 OK 按钮后，会弹窗显示该对象的详细配置，下一步要配置报警动作，如下图所示：



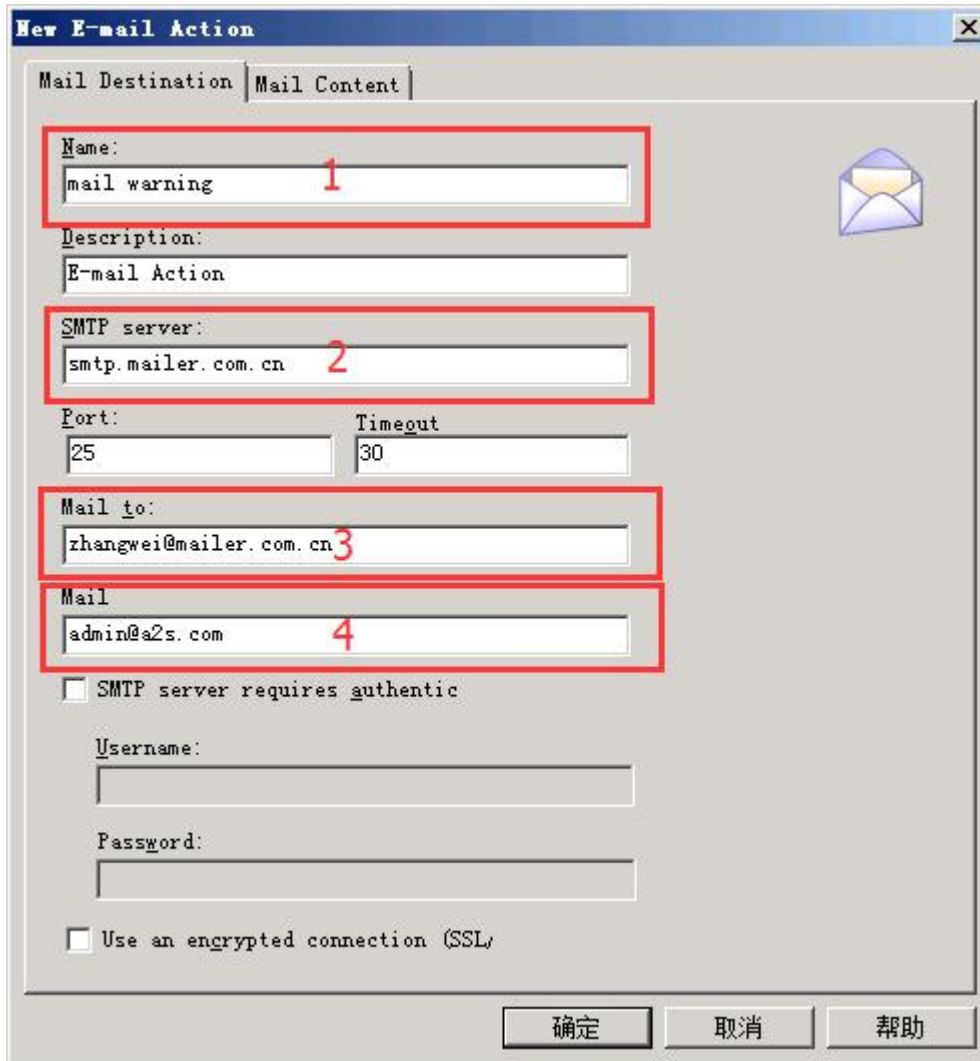
点击左侧“Actions”后，会看到右侧动作列表，点击右侧“Add”按钮后，弹窗如下图所示：



选择“Create a new action”后点击“Next”按钮，会看到界面如下图所示：



选择上图中“E-mail Action”后点击Next 即可，随后会弹出对话框，配置发信邮箱以及接收报警提醒的邮箱，如图所示：



在上图红框 1 处，填写报警的名称。

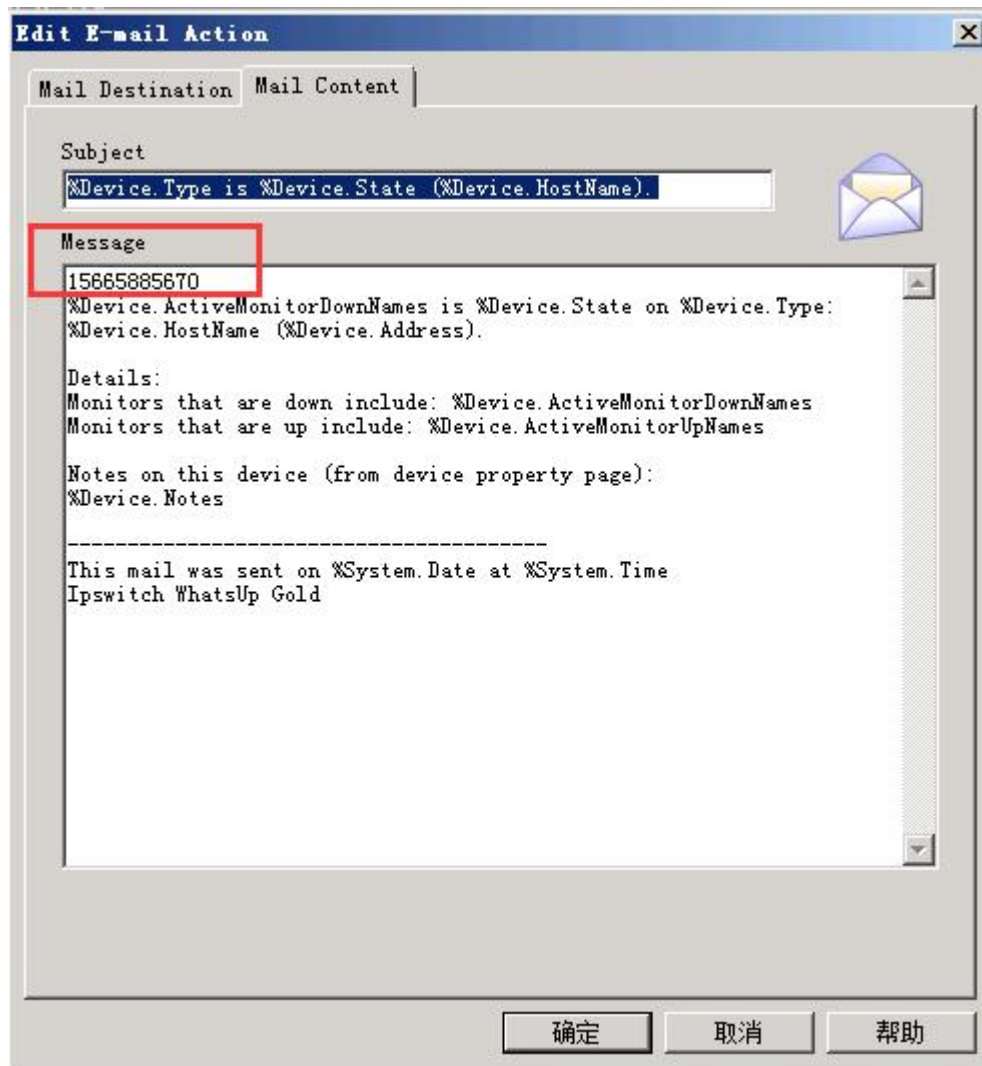
红框 2 处，填写 SMTP 服务器的地址。

红框 3 处，填写接收邮件的邮箱地址。

红框 4 处，填写发邮件的邮箱 admin@a2s.com

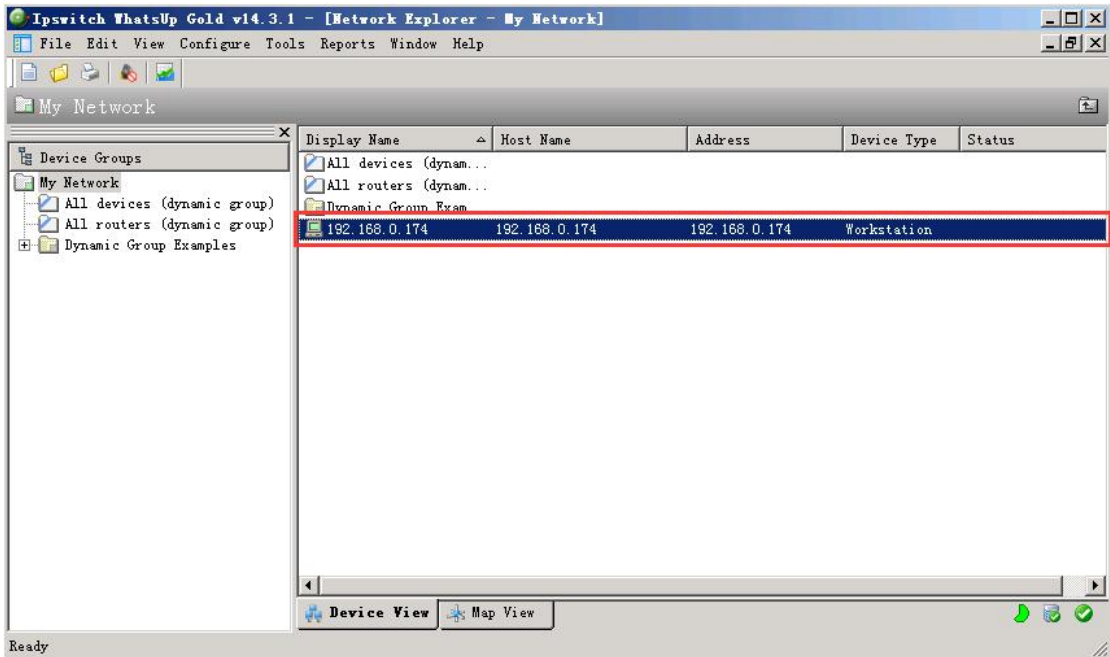
填写完成后，点击标签栏的“Mail Content”，进行邮件内容模版的编辑，  
如下图：





注意邮件模版中内容第一行为接收短信报警的手机号码。

编辑完成后，点击确定即可。

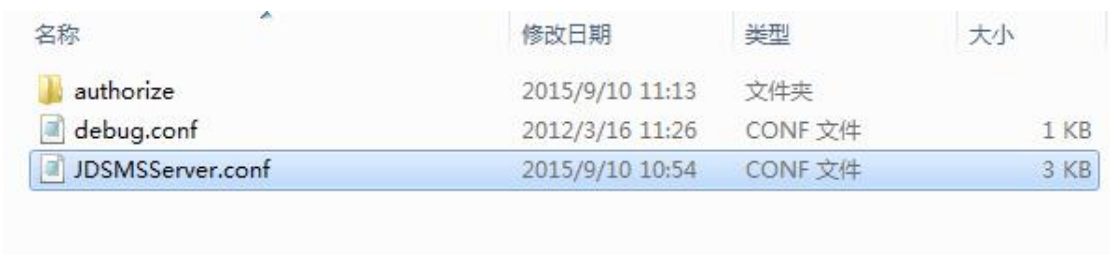


至此，邮件报警的配置已经完成。

下一步，配置金笛 web 中间件，首先确保在 web 中间件中已经连接金笛短信猫设备并且已经启用设备，如下图所示：



下一步，配置金笛 web 中间件要监控的邮箱，打开中间件安装目录下 `JDSMSServer.conf` 文件，如下图：



找到文件中以下部分:

```

28 -----
29 #interface.2=http1,HttpPush
30 #http1.get_url=http://127.0.0.1:9000/test.jsp?gatewayId=%gatewayId%&text=%text%&originator=%originator%
31 #http1.method=GET
32
33 interface.2=email1,Email
34 email1.mailbox_protocol=pop3
35 email1.mailbox_host=pop.mailer.com.cn
36 email1.mailbox_port=110
37 email1.mailbox_user=zhangwei@mailer.com.cn
38 email1.mailbox_password=3219670zhangwei
39 email1.mailbox_name=INBOX
40 email1.to=zhangwei@mailer.com.cn
41 email1.from=zhangwei@mailer.com.cn
42 email1.smtp_host=smtp.mailer.com.cn
43 email1.smtp_port=25
44 email1.smtp_user=zhangwei@mailer.com.cn
45 email1.smtp_password=3219670zhangwei
46 email1.message_subject=SMS from %originator%
47 email1.message_body=emailbody.html.tpl
48

```

填写对应的 pop 邮箱和 smtp 邮箱以及邮箱的名称和用户名密码，填写完成后保存文件即可。文件修改完成后，打开系统服务列表，如下图：

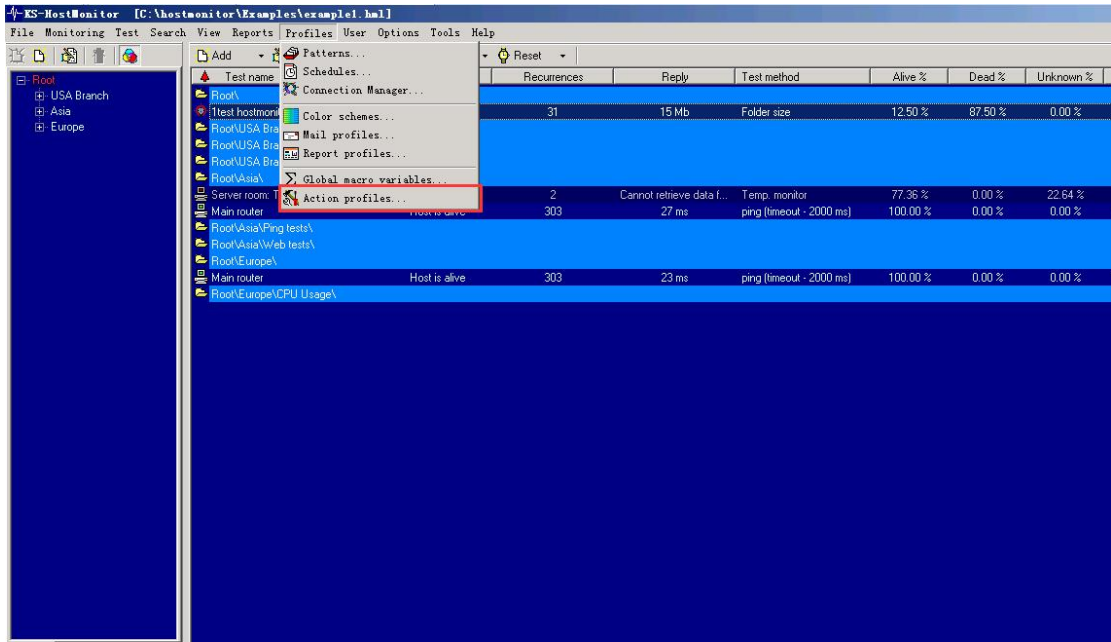
名称	描述	状态	启动类型	登录为
金笛短信中间件web版服务		已启动	自动	本地系统
传真	利用计算机或网络上的可用...		手动	网络服务
XLServicePlatform	迅雷基础服务，为迅雷下载...	已启动	自动	本地系统
WWAN AutoConfig	该服务管理移动宽带(GSM ...		手动	本地服务
WPS Office Cloud Service	WPS Cloud Service	已启动	手动	本地系统
Workstation	使用 SMB 协议创建并维护...	已启动	自动	网络服务

重启图中红框中标识的服务后生效。

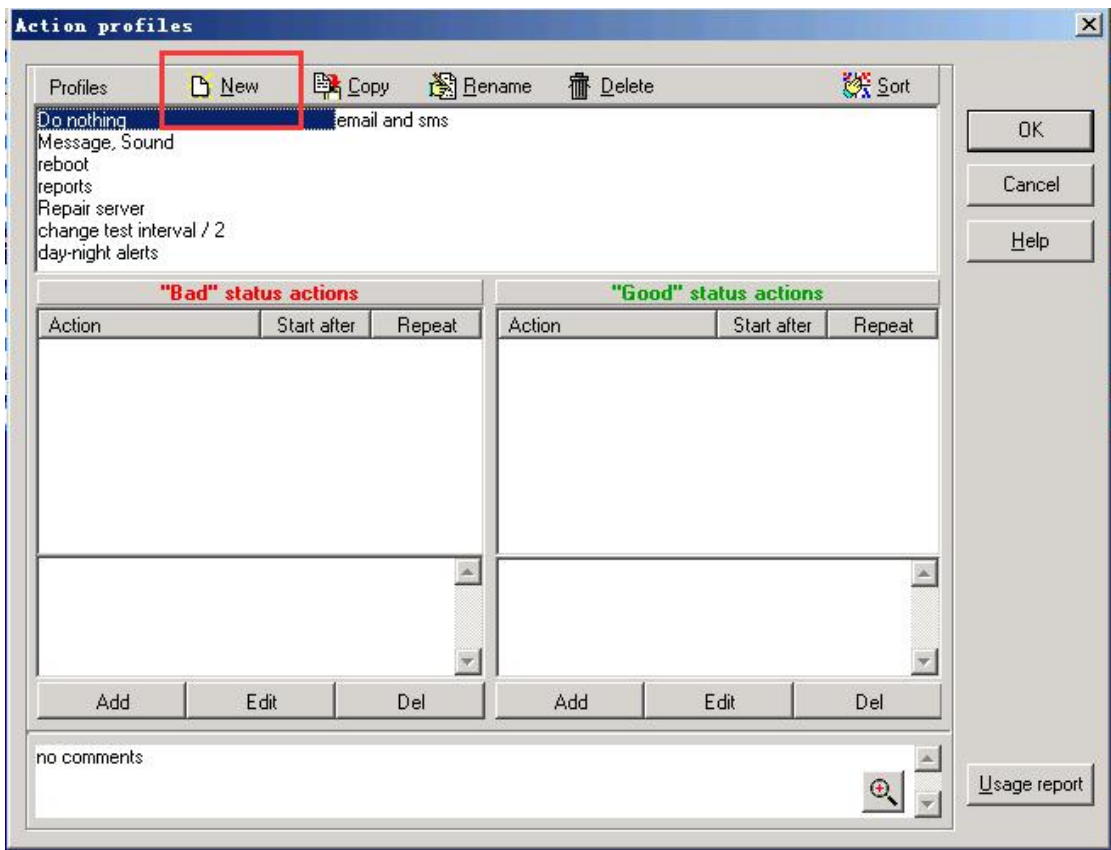
进行到这一步，WhatsUp Gold 的配置和金笛 web 中间件的配置已经全部完成，如果有相应的报警信息，则会自动提交到待发表，然后再由金笛短信猫发送到指定的手机号码。

## 4.3 Host monitor 监控集成 Mini 一体机实现短信报警的解决方案

金笛短信 web 中间件通过连接金笛短信设备并且监控目标邮箱的方式，来实现与 host monitor 报警系统的集成，首先第一步，需要在 Host Monitor 中设定邮件报警，如下图所示：

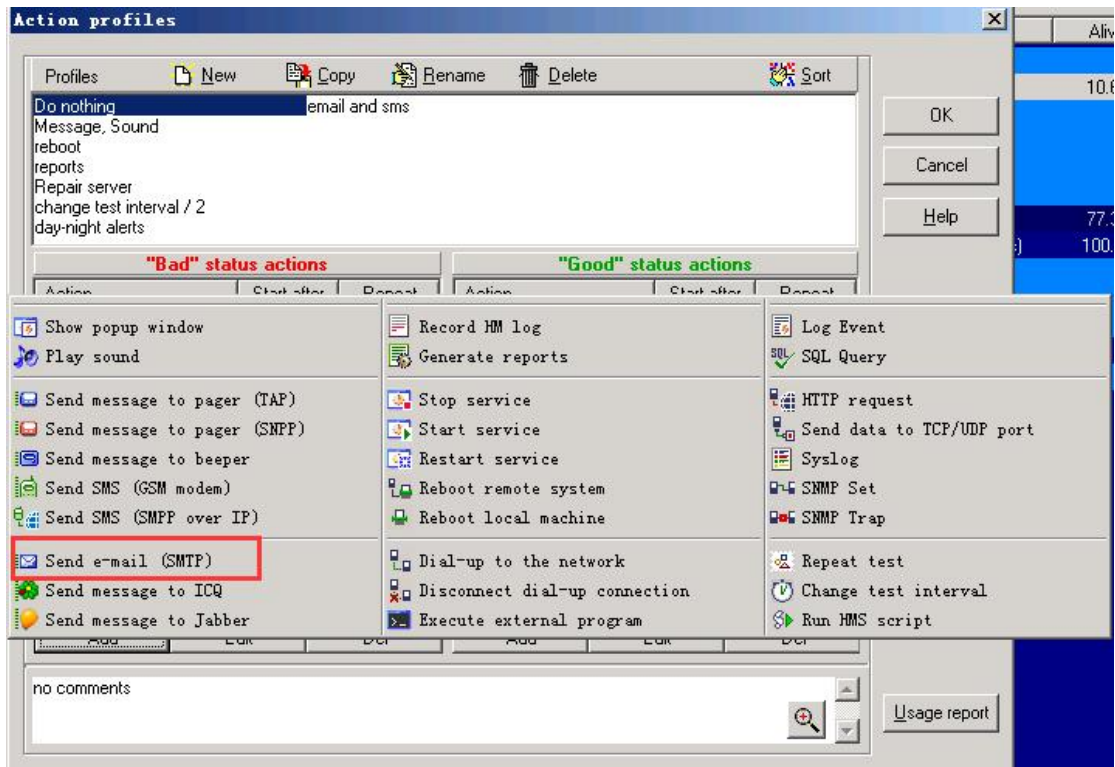


点击图中 profiles 菜单下“Action profiles...”，会弹出窗口如下图所示：

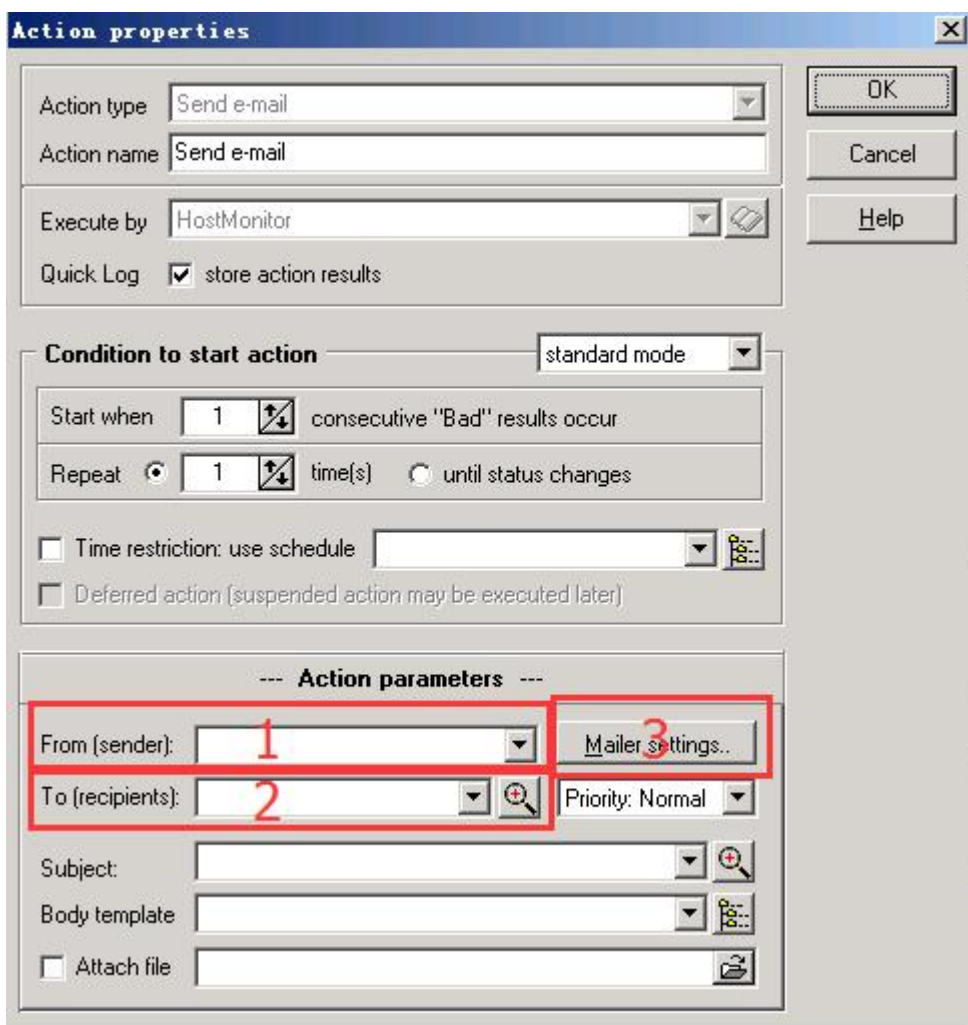


点击图中的 New 按钮，填写 profile 的名称即可。

下一步点击 左下角 Add 按钮，如下图所示：



点击上图中“Send e-mail (SMTP)”，弹出如下界面：



在上图红框 1 处填写 admin@a2s.com

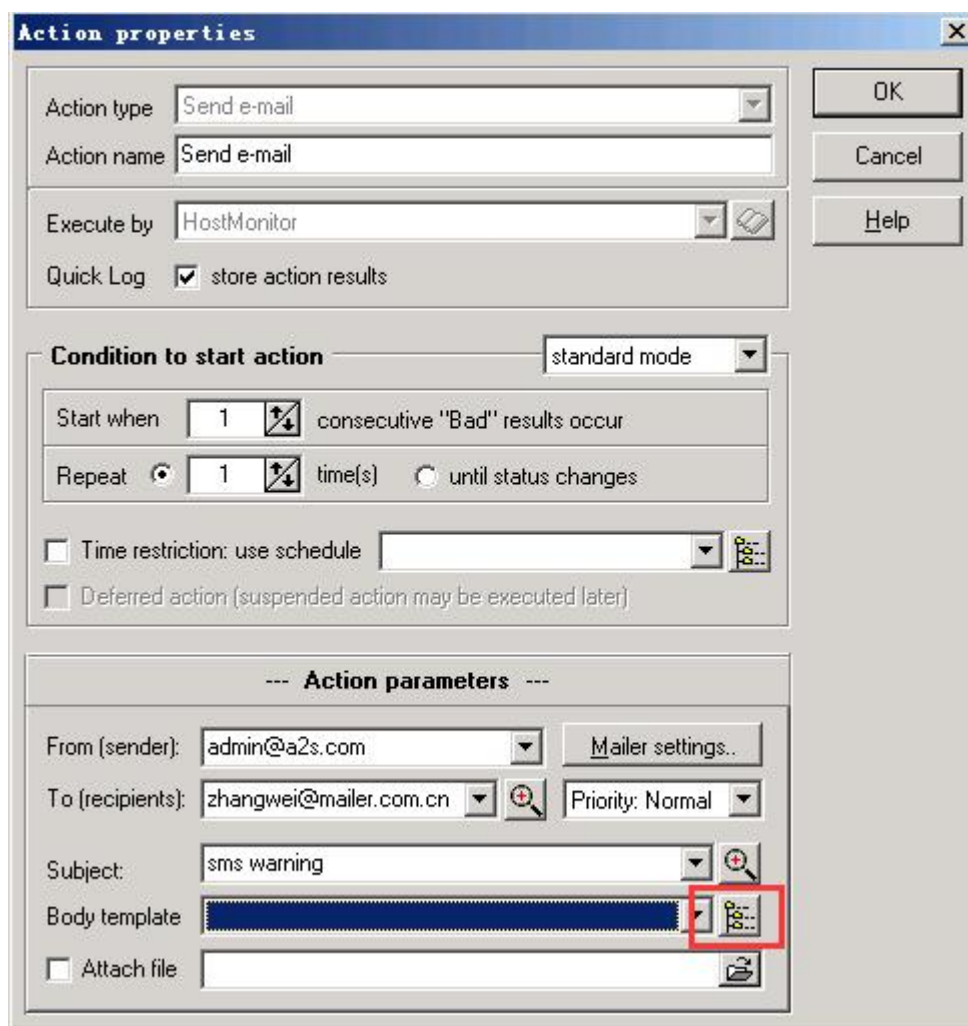
在图中红框 2 处填写接收报警提醒的邮箱，以 zhangwei@mailier.com.cn 为例。

下一步，点击图中红框 3 处进行邮箱设置，弹出界面如下图所示：

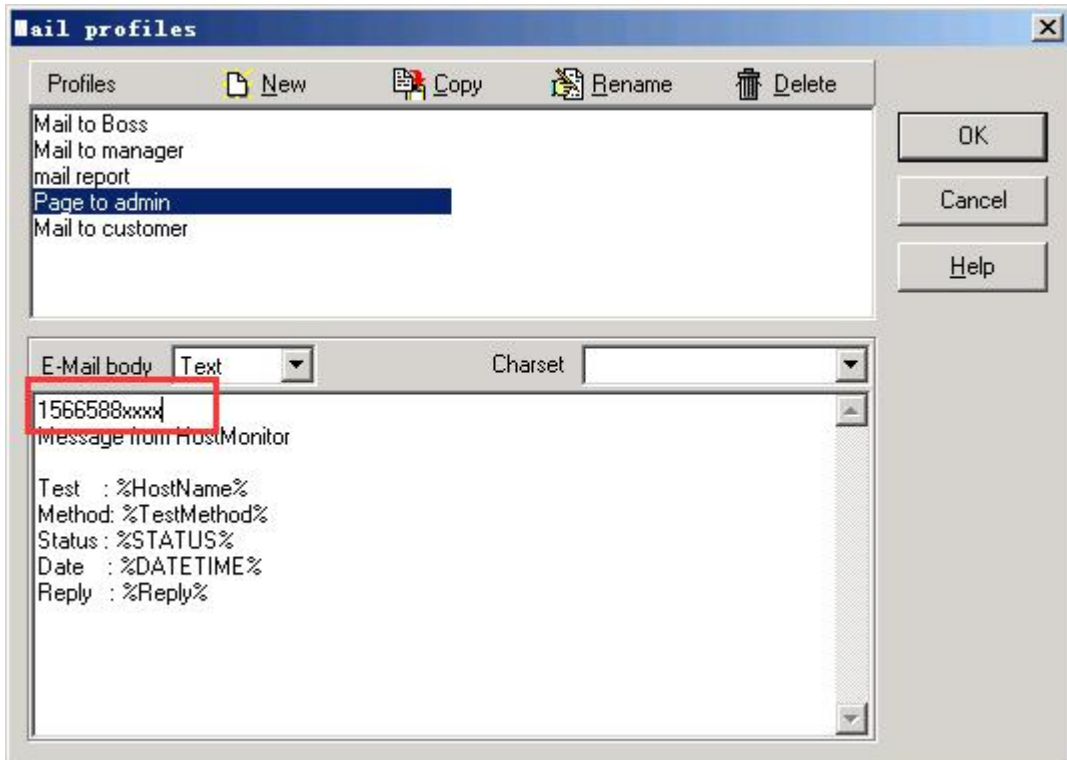


在图中红框中填写 SMTP 地址以及端口号,填写完成后,点击 save 保存即可。

下一步,配置邮件模版。点击下图中红框处:

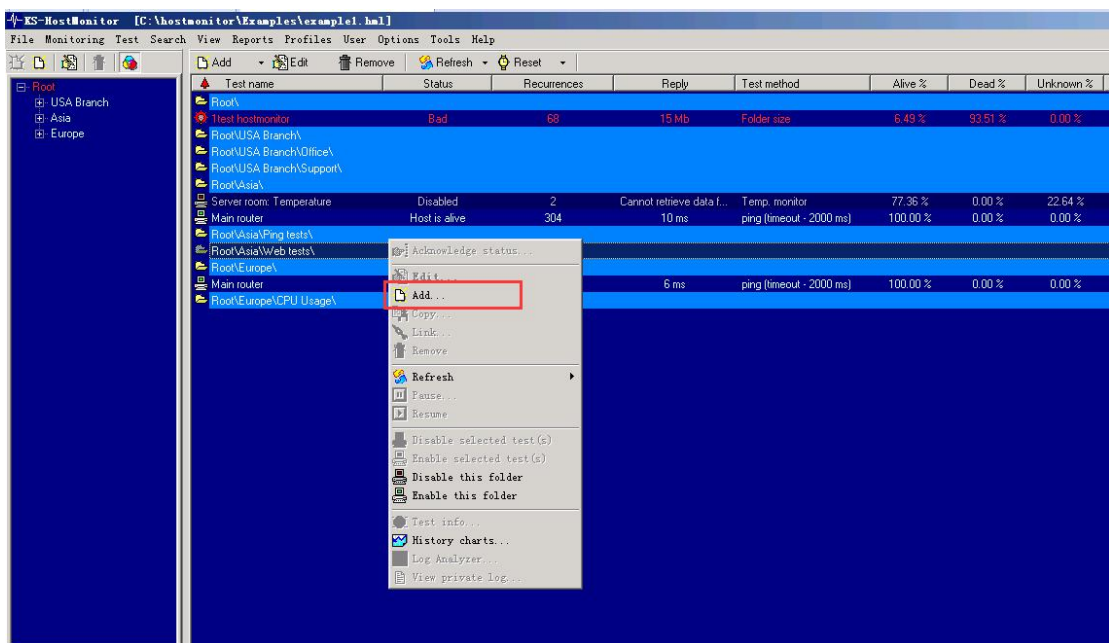


弹出模版配置界面如下图所示:



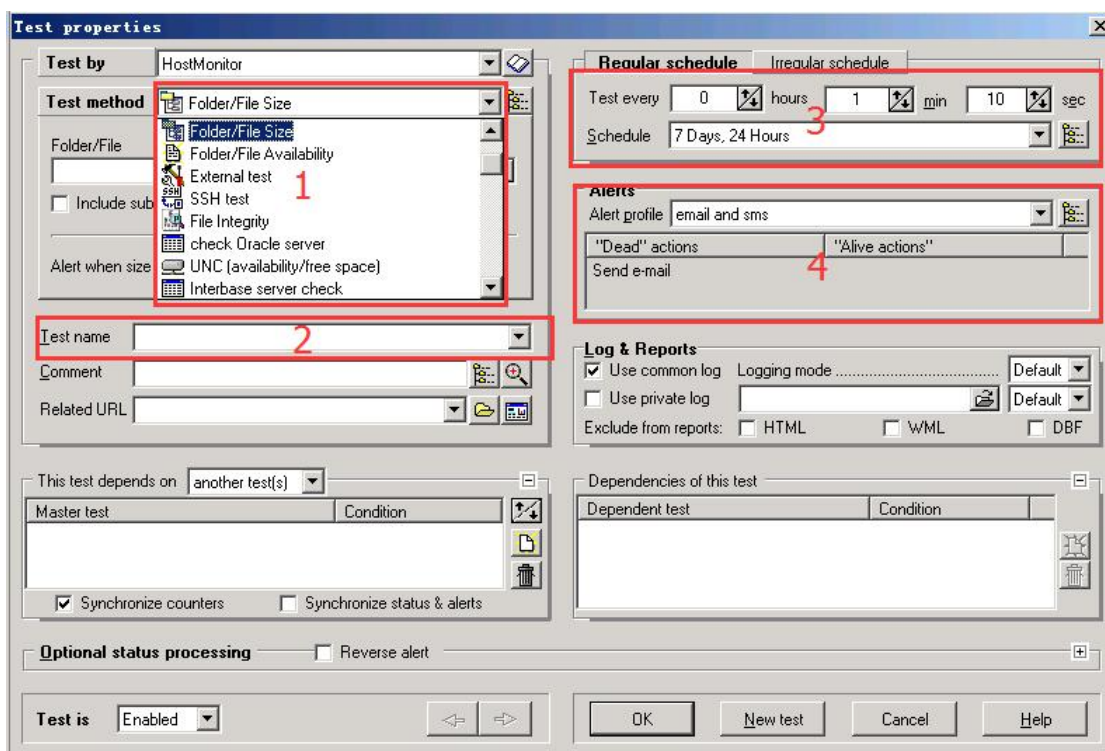
在模版中，邮件内容第一行为接收短信提醒的手机号码，如果多个号码可以用“;”分隔。编辑完成后保存即可。

下一步，需要创建网管对象，如下图所示：



点击图中 Add 后，弹出界面如下图所示：





在上图红框 1 中，选择相应的报警类型，图中以监控指定文件大小为例。

在红框 2 中，自定义填写该报警的名称。

在红框 3 中，选择报警的频率。

在红框 4 中，选择报警的模版。

配置完成后，点击 OK 保存即可。

至此，host monitor 部分已经配置完成。

下一步，配置金笛 web 中间件，首先确保在 web 中间件中已经连接金笛短信猫设备并且已经启用设备，如下图所示：



下一步，配置金笛 web 中间件要监控的邮箱，打开中间件安装目录下

JDSMSServer.conf 文件, 如下图:

名称	修改日期	类型	大小
authorize	2015/9/10 11:13	文件夹	
debug.conf	2012/3/16 11:26	CONF 文件	1 KB
JDSMSServer.conf	2015/9/10 10:54	CONF 文件	3 KB

找到文件中以下部分:

```

28 -----
29 #interface.2=http1,HttpPush
30 #http1.get_url=http://127.0.0.1:9000/test.jsp?gatewayId=$gatewayId&text=$text&originator=$originator&
31 #http1.method=GET
32
33 interface.2=email1,Email
34 email1.mailbox_protocol=pop3
35 email1.mailbox_host=pop.mailer.com.cn
36 email1.mailbox_port=110
37 email1.mailbox_user=zhangwei@mail.com.cn
38 email1.mailbox_password=3219670zhangwei
39 email1.mailbox_name=INBOX
40 email1.to=zhangwei@mail.com.cn
41 email1.from=zhangwei@mail.com.cn
42 email1.smtp_host=smtp.mailer.com.cn
43 email1.smtp_port=25
44 email1.smtp_user=zhangwei@mail.com.cn
45 email1.smtp_password=3219670zhangwei
46 email1.message_subject=SMS from $originator$
47 email1.message_body=emailbody.html.tpl
48

```

填写对应的 pop 邮箱和 smtp 邮箱以及邮箱的名称和用户名密码, 填写完成后保存文件即可。文件修改完成后, 打开系统服务列表, 如下图:

名称	描述	状态	启动类型	登录为
金笛短信中间件web版服务		已启动	自动	本地系统
传真	利用计算机或网络上的可用...		手动	网络服务
XLServicePlatform	迅雷基础服务, 为迅雷下载...	已启动	自动	本地系统
WWAN AutoConfig	该服务管理移动宽带(GSM ...		手动	本地服务
WPS Office Cloud Service	WPS Cloud Service	已启动	手动	本地系统
Workstation	使用 SMB 协议创建并维护...	已启动	自动	网络服务

重启图中红框中标识的服务后生效。

进行到这一步, hostmonitor 的配置和金笛 web 中间件的配置已经全部完成, 如果有相应的报警信息, 则会自动提交到待发表, 然后再由金笛短信猫发送到指定的手机号码。

## 联系方式

地址：北京市海淀区知春路 23 号量子银座 9 座(863 软件园)

邮编：100191

电话：010-82358387, 82356575, 82356576, 82356577

传真：010-82358387 转 6004

短信技术支持网址：[www.sendsms.cn](http://www.sendsms.cn)